



**PROVINCIA DI BENEVENTO**  
**Settore Tecnico**

*S.P. n° 119 - Lavori di messa in sicurezza*

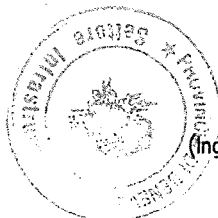
**PROGETTO DEFINITIVO/ESECUTIVO**

TAVOLA N°	TITOLO: <b>RELAZIONE TECNICA QUADRO ECONOMICO COMPUTO METRICO STIMA INCIDENZA MANODOPERA STIMA INCIDENZA SICUREZZA PLANIMETRIE DI PROGETTO FOGLIO PATTI E CONDIZIONI</b>	DATA: Settembre 2020
<b>Unica</b>		

**Il Progettista**  
 (arch. Giancarlo Marcarelli)

**Il R.U.P. - Responsabile del Servizio P.O.**

(Ing. Salvatore Minicozzi)

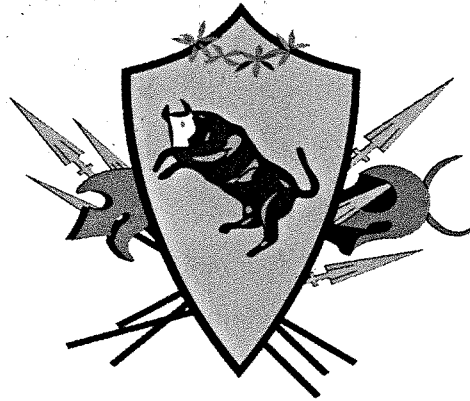


**Il Dirigente**

(Ing. Angelo Carmine Giordano)



PROVINCIA DI BENEVENTO  
SETTORE TECNICO – SERVIZIO VIABILITA' 1 E CONNESSE INFRASTRUTTURE



S.P. N. 119 – LAVORI DI MESSA IN SICUREZZA

**PROGETTO ESECUTIVO**

**RELAZIONE TECNICA ILLUSTRATIVA**

## **1. PREMESSA**

L'articolo n°14 del Decreto Legislativo 30 aprile 1992 n°285 e s.m.i, Codice della Strada, contiene opportuni precetti ai quali devono attenersi gli Enti proprietari per assolvere, con efficienza, correttezza e completezza, ai compiti di gestione, manutenzione e pulizia delle strade e delle loro pertinenze, degli arredi, delle attrezzature, degli impianti e dei servizi. Nello stesso articolo è stato opportunamente previsto, l'obbligo della manutenzione e della gestione delle strade nonché il controllo tecnico dell'efficienza delle medesime e delle relative pertinenze. Ne consegue che tutte le infrastrutture al servizio della viabilità pedonale e veicolare devono sempre essere mantenute in perfetta efficienza da parte degli Enti proprietari o dei soggetti esercenti che sono tenuti alla loro gestione. In ottemperanza a quanto sopra riportato, il presente studio di fattibilità persegue l'obiettivo di eseguire interventi che consentano il mantenimento della funzionalità della pavimentazione stradale lungo la S.P. 119, all'interno del Comune di Limatola (BN).

## **2. OBIETTIVI**

Il progetto è finalizzato al miglioramento della qualità delle strade a servizio del territorio comunale di Limatola (BN), aumentando il livello di sicurezza dei cittadini e riqualificando, dal punto di vista ambientale e funzionale, il complesso del sistema viario con il rifacimento di pavimentazioni stradali degradate.

Nell'ambito del presente studio si prevede di realizzare interventi di manutenzione straordinaria relativamente ad un tratto di cunettone in terra presente lungo al S.P. n° 119.

In particolare si prevede di intubare due tratti di detto cunettone, rispettivamente di lunghezza m. 19 e m. 63, mediante il posizionamento di tubazione in cemento vibrato del diametro interno di 500mm, interramento laterale, e realizzazione di un solettone sovrastante su cui potrà essere posizionata barriera di sicurezza H2BP.

Per una migliore comprensione dell'intervento si rimanda agli elaborati grafici allegati alla presente perizia.

### 3. CARATTERISTICHE INTERVENTO

Alla luce degli accertamenti effettuati non sussistono vincoli di natura storica, archeologica, artistica e paesaggistica che precludono o limitano la realizzazione dell'intervento.

Per quanto concerne l'aspetto archeologico, è stato verificato che l'area in oggetto non è vincolata dalla Soprintendenza di appartenenza.

Il progetto è quindi conforme a quanto contenuto nelle previsioni urbanistiche comunali e edilizie e non contrasta con quanto già esistente nel patrimonio naturale circostante. Non risultano necessari nullaosta di conformità alle norme di sicurezza, ambientali e paesistiche, né pareri di conformità alle norme sanitarie. La proprietà delle strade è provinciale.

### 4. PROGETTO

La perizia di spesa presenta il seguente quadro economico di spesa:

#### A - LAVORI A MISURA

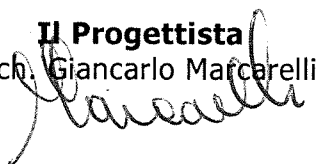
A.1 - Importo lavori soggetto a ribasso d'asta	€	35.883,93
A.2 - Importo per oneri per la sicurezza non soggetti a ribasso d'asta	€	3.410,25
<b>TOTALE LAVORI (A.1 + A.2)</b>	<b>€</b>	<b>39.294,18</b>

#### B - SOMME A DISPOSIZIONE DELL'AMMINISTRAZIONE

B.1 - Imprevisti (max 5% di A.3+A4)	€	1.045,26
B.2 - Per IVA al 22% sui lavori	€	8.644,72
B.3- Per IVA al 22% sulla voce B.1 (Imprevisti)	€	229,96
B.4- Incentivo art. 113 D.Lgs. N° 50/2016	€	785,88
B.5 - Allaccio ai servizi a rete (opere in economia)	€	-
B.6 - Lavori di completamento e da pagarsi a fattura compreso oneri di scarica	€	-
B.7 - Acquisizione di aree	€	-
<b>TOTALE B/SOMME A DISPOSIZIONE</b>	<b>€</b>	<b>10.705,82</b>

**IMPORTO COMPLESSIVO PROGETTO (A + B) € 50.000,00**

**Il Progettista**  
Arch. Giancarlo Marcarelli



**Il R.U.P. - Responsabile del Servizio P.O.**  
Ing. Salvatore Minicozzi







*Provincia di Benevento*  
*Settore Tecnico*

Oggetto: S.P. n°119 - Lavori di messa in sicurezza

## QUADRO ECONOMICO

### **A - LAVORI A MISURA**

<i>A.1 - Importo lavori soggetto a ribasso d'asta</i>	€	35.883,93
<i>A.2 - Importo per oneri per la sicurezza non soggetti a ribasso d'asta</i>	€	3.410,25
<b>TOTALE LAVORI (A.1 + A.2)</b>	€	<b>39.294,18</b>

### **B - SOMME A DISPOSIZIONE DELL'AMMINISTRAZIONE**

<i>B.1 - Imprevisti (max 5% di A.3+A4)</i>	€	1.045,26
<i>B.2 - Per IVA al 22% sui lavori</i>	€	8.644,72
<i>B.3- Per IVA al 22% sulla voce B.1 (Imprevisti)</i>	€	229,96
<i>B.4- Incentivo art. 133 D.Lgs. N° 50/2016</i>	€	785,88
<i>B.5 - Allaccio ai servizi a rete (opere in economia)</i>	€	-
<i>B.6 - Lavori di completamento e da pagarsi a fattura compreso oneri di discarica</i>	€	-
<i>B.7 - Acquisizione di aree</i>	€	-
<b>TOTALE B/SOMME A DISPOSIZIONE</b>	€	<b>10.705,82</b>

<b>IMPORTO COMPLESSIVO PROGETTO (A + B)</b>	€	<b>50.000,00</b>
---	---	------------------





**Provincia di Benevento**  
Settore Tecnico

pag. 1

# COMPUTO METRICO

**OGGETTO:** S.P. n° 119 - Lavori di messa in sicurezza.

**COMMITTENTE:** Provincia di Benevento

Data, 02/09/2020



**IL TECNICO**

arch. Giancarlo Marcarelli

Num.Ord. TARIFFA	DESIGNAZIONE DEI LAVORI	DIMENSIONI				Quantità	IMPORTI	
		par.ug.	lung.	larg.	H/peso		unitario	TOTALE
	RIPORTO							
	<b>LAVORI A MISURA</b>							
	<b>Lavori OG3 (SpCat 1)</b>							
1 V.02.020.220 .b.CAM	Manutenzione ordinaria delle superfici erbose su opere stradali Manutenzione ordinaria delle superfici erbose senza raccolta con trattore munito di braccio idraulico ed attrezzo tr ... e- sbratore della larghezza di lavoro di 0,8-1,2 m e completamento manuale del taglio ove occorra.Su scarpate stradali SpCat 1 - Lavori OG3 primo tratto secondo tratto		19,00 63,00	2,000 2,000		38,00 126,00		
	SOMMANO mq					164,00	0,76	124,64
2 E.01.015.010 .a	Scavo a sezione obbligata eseguito con mezzi meccanici Scavo a sezione obbligata, eseguito con mezzi meccanici, anche in presenza di battente d'acqua fino a 20 cm sul fondo, compre ... el cantiere. Compresi il rispetto di costruzioni preesistenti sotterranee. In rocce sciolte (con trovanti fino a 0,3 mc) SpCat 1 - Lavori OG3 per posizionamento tubazione primo tratto secondo tratto		19,00 63,00	1,000 1,000	0,300 0,300	5,70 18,90		
	SOMMANO mc					24,60	4,84	119,06
3 U.02.010.010 .e	Tubazione in cemento vibrato con incasso maschio e femmina. Sono compresi i pezzi speciali, la posa anche in presenza di acqua, fino ad un battente di 20 cm ed il relativo aggotam ... razione per dare la stessa pronte all'uso. Sono esclusi lo scavo, il rinfianco e massetto in cls Diametro interno 500 mm SpCat 1 - Lavori OG3 primo tratto secondo tratto		19,00 63,00			19,00 63,00		
	SOMMANO m					82,00	33,93	2'782,26
4 E.01.040.010 .a	Reinterro o riempimento eseguito con mezzi meccanici Rinterro o riempimento di cavi eseguito con mezzo meccanico e materiali selezionati di idonea granulometria, scevri da sostanze ... lonatura a strati, la bagnatura, i necessari ricarichi, i movimenti dei materiali. Con materiale proveniente dagli scavi SpCat 1 - Lavori OG3 per il reinterro dei due tratti occorrono circa 94 mc Vedi voce n° 2 [mc 24.60]					24,60		
	SOMMANO mc					24,60	3,32	81,67
5 E.01.040.010 .b	Reinterro o riempimento eseguito con mezzi meccanici Rinterro o riempimento di cavi eseguito con mezzo meccanico e materiali selezionati di idonea granulometria, scevri da sostanze ... lonatura a strati, la bagnatura, i necessari ricarichi, i movimenti dei materiali. Con materiale proveniente dalla cave SpCat 1 - Lavori OG3 per il reinterro dei due tratto occorrono circa 94 mc di cui 24,60 da materiale proveniente dalla scavo e la restante parte da materiale proveniente da cave *(par.ug.=94-24,60)	69,40				69,40		
	SOMMANO mc					69,40	23,25	1'613,55
6 E.03.010.020 .a.CAM	Calcestruzzi per strutture di fondazione ed interrate Calcestruzzo durabile a prestazione garantita, con classe di consistenza S4, con dimensione massima degli aggregati di 32 mm, ... i ferri di armatura.							
	A RIPORTARE							4'721,18

Num.Ord. TARIFFA	DESIGNAZIONE DEI LAVORI	DIMENSIONI				Quantità	IMPORTI	
		par.ug.	lung.	larg.	H/peso		unitario	TOTALE
	RIPORTO							4'721,18
	Per strutture di fondazione e interrate Classe di esposizione XC1-XC2, Classe di resistenza C25/30 SpCat 1 - Lavori OG3 primo tratto per realizzazione soletta sovrastante tubazione secondo tratto per realizzazione soletta sovrastante tubazione		19,00	2,000	0,500	19,00		
			63,00	2,000	0,500	63,00		
	SOMMANO mc					82,00	130,22	10'678,04
7 E.03.040.010 .b.CAM	Acciaio per c.a. Acciaio per cemento armato B450C, conforme alle norme tecniche vigenti, tagliato a misura, sagomato e posto in opera, compresi gli sfridi, le legature, gli oneri per i previsti controlli. Acciaio in rete elettrosaldato. SpCat 1 - Lavori OG3 primo tratto si stima un'incidenza di 60 kg/mc secondo tratto si stima un'incidenza di 60kg/mc	60,00	19,00	1,350	0,500	769,50		
		60,00	63,00	2,000	0,500	3'780,00		
	SOMMANO kg					4'549,50	1,59	7'233,71
8 U.05.040.025 .a	Barriera di sicurezza in acciaio zincato a caldo singola su ponte, categoria H2 Barriera di sicurezza in acciaio zincato a caldo, retta o curva, cat. H 2, conforme alle norme vigen ... come definite dalle Autorità competenti, compresi i sistemi di attacco necessari per il collegamento dei vari elementi. SpCat 1 - Lavori OG3 primo tratto secondo tratto		20,00			20,00		
			64,00			64,00		
	SOMMANO ml					84,00	157,75	13'251,00
	<b>Oneri generali della sicurezza (SpCat 2)</b>							
9 P.01.010.060 .a	Recinzione provvisoria di aree di cantiere con rete in polietilene ad alta densità di peso non inferiore a 220 gr/m <sup>2</sup> indeformabile di color arancio brillante a maglie ovoidali, r ... ti infissi nel terreno ad una distanza non superiore a 1,5 m compreso lo smontaggio a fine lavoro. Altezza pari a m 1,00 SpCat 2 - Oneri generali della sicurezza		70,00		2,000	140,00		
	SOMMANO mq					140,00	16,39	2'294,60
10 P.01.050.030 .a	Box bagno - Montaggio e nolo per il 1° mese Box bagno, costituito da struttura in materiale plastico autoestinguente, pavimenti in lastre in pvc, porta esterna in materiale plastic ... ica e comando di lavaggio ed espulsione a leva. Montaggio e nolo per il 1° mese Da minimo cm 100 x 100 con vaso a sedere SpCat 2 - Oneri generali della sicurezza					1,00		
	SOMMANO cad					1,00	112,96	112,96
11 N.P S04 S.03.10.15.k	Dispositivi per la protezione delle mani, dotati di marchio di conformità secondo le norme vigenti Guanti in nitrile SpCat 2 - Oneri generali della sicurezza Guanti monouso si stima una media di 3 persone presenti al giorno in cantiere * (par.ug.=3*15)	45,00				45,00		
	SOMMANO cad					45,00	1,85	83,25
	A RIPORTARE							38'374,74

Num.Ord. TARIFFA	DESIGNAZIONE DEI LAVORI	DIMENSIONI				Quantità	IMPORTI	
		par.ug.	lung.	larg.	H/peso		unitario	TOTALE
	<b>RIPORTO</b>							<b>38'374,74</b>
12 N.P S05 S.03.10.60.b	Dispositivi per la protezione delle vie respiratorie, dotati di marchio di conformità CE secondo le norme vigenti, costruiti secondo norma UNI EN 149, con linguetta stringi naso e bardatura nucale Facciale filtrante per polveri solide anche nocive classe FFP1 SpCat 2 - Oneri generali della sicurezza si stima una presenza media di 3 persone al giorno *(par.ug.=3*15)	45,00				45,00		
	<b>SOMMANO cad</b>					45,00	0,50	22,50
13 N.P S05 S.04.10.10.k	Cartelli di divieto, conformi alle norme vigenti, in lamiera di alluminio, con pellicola adesiva rifrangente grandangolare Sfondo bianco 440 x 660 mm visibilità 16 m SpCat 2 - Oneri generali della sicurezza con scritta "Vietati assembramenti di persone" con scritta "Indossare apposita mascherina se la distanza interpersonale è minore di un metro" con scritta "Obbligo di indossare guanti" con scritta "Evitare affollamenti in fila" con scritta "Igienizzare le mani prima di raggiungere la propria postazione di lavoro" con scritta "Evitare abbracci e strette di mano"					2,00		
	<b>SOMMANO cad</b>					2,00		
						2,00		
						2,00		
						2,00		
						2,00		
	<b>SOMMANO cad</b>					12,00	9,29	111,48
14 N.P S01	Esecuzione di n. 1 attività di sanificazione dell'intera area di cantiere secondo le disposizioni della Circolare n. 5443 del 22 febbraio 2020 del Ministero della Salute, compreso il rilascio di apposita certificazione. SpCat 2 - Oneri generali della sicurezza l'attività di sanificazione dovrà essere effettuata con rilascio attestato da parte di ditta specializzata					1,00		
	<b>SOMMANO a corpo</b>					1,00	408,39	408,39
15 N.P S02	Esecuzione settimanale di n. 1 attività di sanificazione della cabina mezzo d'opera (comprendente la pulizia giornaliera, le attività di igienizzazione preliminare, rimozione polve ... alla Circolare n. 5443 del 22 febbraio 2020 del Ministero della Salute, compreso il rilascio di apposita certificazione. SpCat 2 - Oneri generali della sicurezza si stima una presenza media giornaliera di n. 2 mezzi d'opera * (par.ug.=2*2)	4,00				4,00		
	<b>SOMMANO a corpo</b>					4,00	69,02	276,08
16 N.P S03	Misurazione temperatura corporea a ciascun operaio prima dell'entrata nel cantiere, compresa la tenuta di un registro su cui viene registrata la temperatura di ciascun operaio individuato con il numero di matricola per rispetto della privacy: per ogni mese SpCat 2 - Oneri generali della sicurezza					1,00		
	<b>SOMMANO a corpo</b>					1,00	100,99	100,99
	<b>Parziale LAVORI A MISURA euro</b>							<b>39'294,18</b>
	<b>TOTALE euro</b>							<b>39'294,18</b>
	<b>A RIPORTARE</b>							





# STIMA INCIDENZA MANODOPERA

**OGGETTO:** S.P. n° 119 - Lavori di messa in sicurezza.

**COMMITTENTE:** Provincia di Benevento

Data, 09/09/2020



**IL TECNICO**  
arch. Giancarlo Marcarelli

A handwritten signature in black ink, appearing to be "G. Marcarelli", written over the printed name.

Num.Ord. TARIFFA	INDICAZIONE DEI LAVORI E DELLE SOMMINISTRAZIONI	Quantità	IMPORTI		COSTO Manodopera	incid. %
			unitario	TOTALE		
	R I P O R T O					
	<b>LAVORI A MISURA</b>					
1 E.01.015.010 .a	Scavo a sezione obbligata eseguito con mezzi meccanici Scavo a sezione obbligata, eseguito con mezzi meccanici, anche in presenza di battente d'acqua fino a 20 cm sul fondo, compre ... el cantiere. Compresi il rispetto di costruzioni preesistenti sotterranee. In rocce sciolte (con trovanti fino a 0,3 mc)  SOMMANO mc	24,60	4,84	119,06	26,19	22,000
2 E.01.040.010 .a	Reinterro o riempimento eseguito con mezzi meccanici Rinterro o riempimento di cavi eseguito con mezzo meccanico e materiali selezionati di idonea granulometria, scevri da sostanze ... lonatura a strati, la bagnatura, i necessari ricarichi, i movimenti dei materiali. Con materiale proveniente dagli scavi  SOMMANO mc	24,60	3,32	81,67	12,25	15,000
3 E.01.040.010 .b	Reinterro o riempimento eseguito con mezzi meccanici Rinterro o riempimento di cavi eseguito con mezzo meccanico e materiali selezionati di idonea granulometria, scevri da sostanze ... lonatura a strati, la bagnatura, i necessari ricarichi, i movimenti dei materiali. Con materiale proveniente dalla cave  SOMMANO mc	69,40	23,25	1'613,55	32,27	2,000
4 E.03.010.020 .a.CAM	Calcestruzzi per strutture di fondazione ed interrate Calcestruzzo durabile a prestazione garantita, con classe di consistenza S4, con dimensione massima degli aggregati di 32 mm, ... i ferri di armatura. Per strutture di fondazione e interrate Classe di esposizione XC1-XC2, Classe di resistenza C25/30  SOMMANO mc	82,00	130,22	10'678,04	854,24	8,000
5 E.03.040.010 .b.CAM	Acciaio per c.a. Acciaio per cemento armato B450C, conforme alle norme tecniche vigenti, tagliato a misura, sagomato e posto in opera, compresi gli sfridi, le legature, gli oneri per i previsti controlli. Acciaio in rete elettrosaldato.  SOMMANO kg	4'549,50	1,59	7'233,71	1'880,76	26,000
6 N.P S01	Esecuzione di n. 1 attività di sanificazione dell'intera area di cantiere secondo le disposizioni della Circolare n. 5443 del 22 febbraio 2020 del Ministero della Salute, compreso il rilascio di apposita certificazione.  SOMMANO a corpo	1,00	408,39	408,39	0,00	
7 N.P S02	Esecuzione settimanale di n. 1 attività di sanificazione della cabina mezzo d'opera (comprendente la pulizia giornaliera, le attività di igienizzazione preliminare, rimozione polve ... alla Circolare n. 5443 del 22 febbraio 2020 del Ministero della Salute, compreso il rilascio di apposita certificazione.  SOMMANO a corpo	4,00	69,02	276,08	0,00	
8 N.P S03	Misurazione temperatura corporea a ciascun operaio prima dell'entrata nel cantiere, compresa la tenuta di un registro su cui viene registrata la temperatura di ciascun operaio individuato con il numero di matricola per rispetto della privacy: per ogni mese  SOMMANO a corpo	1,00	100,99	100,99	0,00	
9 N.P S04 S.03.10.15.k	Dispositivi per la protezione delle mani, dotati di marchio di conformità secondo le norme vigenti Guanti in nitrile  SOMMANO cad	45,00	1,85	83,25	0,00	
10 N.P S05 S.03.10.60.b	Dispositivi per la protezione delle vie respiratorie, dotati di marchio di conformità CE secondo le norme vigenti, costruiti secondo norma UNI EN 149, con linguetta stringi naso e bardatura nucale Facciale filtrante per polveri solide anche nocive classe FFP1  SOMMANO cad	45,00	0,50	22,50	0,00	
11 N.P S05 S.04.10.10.k	Cartelli di divieto, conformi alle norme vigenti, in lamiera di alluminio, con pellicola adesiva rifrangente grandangolare Sfondo bianco 440 x 660 mm visibilità 16 m  SOMMANO cad	12,00	9,29	111,48	0,00	
12 P.01.010.060 .a	Recinzione provvisoria di aree di cantiere con rete in polietilene ad alta densità di peso non inferiore a 220 gr/m² indeformabile di color arancio brillante a maglie ovoidali, r ... ti infissi nel terreno ad una distanza non superiore a 1,5 m compreso lo smontaggio a fine lavoro. Altezza pari a m 1,00  SOMMANO mq	140,00	16,39	2'294,60	963,73	42,000
13 P.01.050.030 .a	Box bagno - Montaggio e nolo per il 1° mese Box bagno, costituito da struttura in materiale plastico autoestinguente, pavimenti in lastre in pvc, porta esterna in materiale plastic ... ica e comando di lavaggio ed espulsione a leva. Montaggio e nolo per il 1°					
	A R I P O R T A R E			23'023,32	3'769,44	







**Provincia di Benevento**  
Settore Tecnico

pag. 1

# STIMA INCIDENZA SICUREZZA

**OGGETTO:** S.P. n° 119 - Lavori di messa in sicurezza.

**COMMITTENTE:** Provincia di Benevento

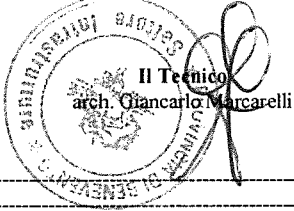
Data, 09/09/2020

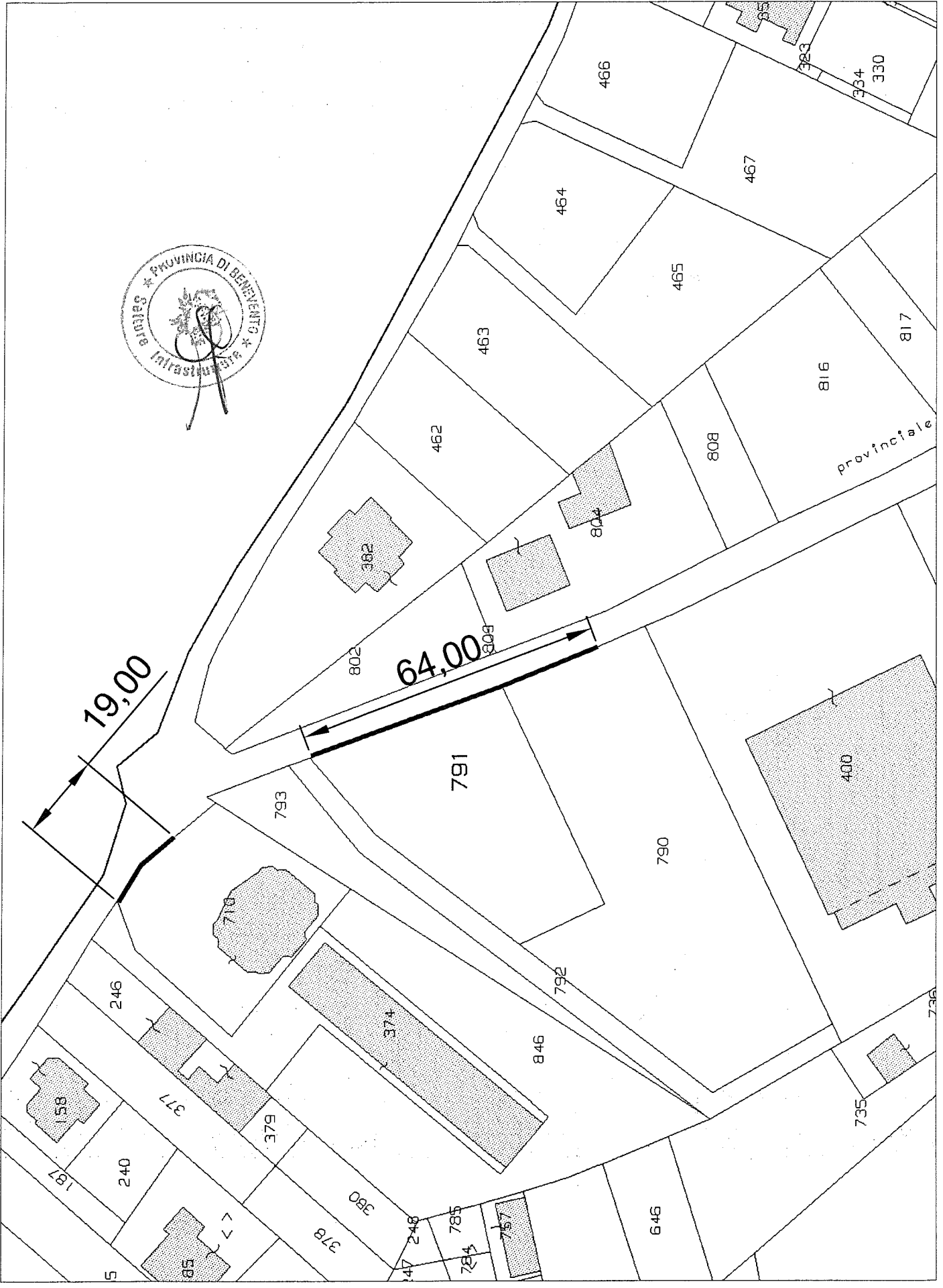


**IL TECNICO**  
arch. Giancarlo Marcarelli

Num.Ord. TARIFFA	INDICAZIONE DEI LAVORI E DELLE SOMMINISTRAZIONI	Quantità	IMPORTI		COSTO Sicurezza	incid. %	
			unitario	TOTALE			
	RIPORTO						
	<b>LAVORI A MISURA</b>						
1 E.01.015.010 .a	Scavo a sezione obbligata eseguito con mezzi meccanici Scavo a sezione obbligata, eseguito con mezzi meccanici, anche in presenza di battente d'acqua fino a 20 cm sul fondo, compre ... el cantiere. Compresi il rispetto di costruzioni preesistenti sotterranee. In rocce sciolte (con trovanti fino a 0,3 mc)	SOMMANO mc	24,60	4,84	119,06	0,83	0,700
2 E.01.040.010 .a	Reinterro o riempimento eseguito con mezzi meccanici Rinterro o riempimento di cavi eseguito con mezzo meccanico e materiali selezionati di idonea granulometria, scevri da sostanze ... lonatura a strati, la bagnatura, i necessari ricarichi, i movimenti dei materiali. Con materiale proveniente dagli scavi	SOMMANO mc	24,60	3,32	81,67	0,57	0,700
3 E.01.040.010 .b	Reinterro o riempimento eseguito con mezzi meccanici Rinterro o riempimento di cavi eseguito con mezzo meccanico e materiali selezionati di idonea granulometria, scevri da sostanze ... lonatura a strati, la bagnatura, i necessari ricarichi, i movimenti dei materiali. Con materiale proveniente dalla cave	SOMMANO mc	69,40	23,25	1'613,55	11,29	0,700
4 E.03.010.020 .a.CAM	Calcestruzzi per strutture di fondazione ed interrate Calcestruzzo durabile a prestazione garantita, con classe di consistenza S4, con dimensione massima degli aggregati di 32 mm. ... i ferri di armatura. Per strutture di fondazione e interrate Classe di esposizione XC1-XC2, Classe di resistenza C25/30	SOMMANO mc	82,00	130,22	10'678,04	74,75	0,700
5 E.03.040.010 .b.CAM	Acciaio per c.a. Acciaio per cemento armato B450C, conforme alle norme tecniche vigenti, tagliato a misura, sagomato e posto in opera, compresi gli sfridi, le legature, gli oneri per i previsti controlli. Acciaio in rete elettrosaldato.	SOMMANO kg	4'549,50	1,59	7'233,71	50,64	0,700
6 N.P S01	Esecuzione di n. 1 attività di sanificazione dell'intera area di cantiere secondo le disposizioni della Circolare n. 5443 del 22 febbraio 2020 del Ministero della Salute, compreso il rilascio di apposita certificazione.	SOMMANO a corpo	1,00	408,39	408,39	408,39	100,000
7 N.P S02	Esecuzione settimanale di n. 1 attività di sanificazione della cabina mezzo d'opera (comprendente la pulizia giornaliera, le attività di igienizzazione preliminare, rimozione polve ... alla Circolare n. 5443 del 22 febbraio 2020 del Ministero della Salute, compreso il rilascio di apposita certificazione.	SOMMANO a corpo	4,00	69,02	276,08	276,08	100,000
8 N.P S03	Misurazione temperatura corporea a ciascun operaio prima dell'entrata nel cantiere, compresa la tenuta di un registro su cui viene registrata la temperatura di ciascun operaio individuato con il numero di matricola per rispetto della privacy: per ogni mese	SOMMANO a corpo	1,00	100,99	100,99	100,99	100,000
9 N.P S04 S.03.10.15.k	Dispositivi per la protezione delle mani, dotati di marchio di conformità secondo le norme vigenti Guanti in nitrile	SOMMANO cad	45,00	1,85	83,25	83,25	100,000
10 N.P S05 S.03.10.60.b	Dispositivi per la protezione delle vie respiratorie, dotati di marchio di conformità CE secondo le norme vigenti, costruiti secondo norma UNI EN 149, con linguetta stringi naso e bardatura nucale Facciale filtrante per polveri solide anche nocive classe FFP1	SOMMANO cad	45,00	0,50	22,50	22,50	100,000
11 N.P S05 S.04.10.10.k	Cartelli di divieto, conformi alle norme vigenti, in lamiera di alluminio, con pellicola adesiva rifrangente grandangolare Sfondo bianco 440 x 660 mm visibilità 16 m	SOMMANO cad	12,00	9,29	111,48	111,48	100,000
12 P.01.010.060 .a	Recinzione provvisoria di aree di cantiere con rete in polietilene ad alta densità di peso non inferiore a 220 gr/m² indeformabile di color arancio brillante a maglie ovoidali, r ... ti infissi nel terreno ad una distanza non superiore a 1,5 m compreso lo smontaggio a fine lavoro. Altezza pari a m 1,00	SOMMANO mq	140,00	16,39	2'294,60	16,06	0,700
13 P.01.050.030 .a	Box bagno - Montaggio e nolo per il 1° mese Box bagno, costituito da struttura in materiale plastico autoestinguento, pavimenti in lastre in pvc, porta esterna in materiale plastic ... ica e comando di lavaggio ed espulsione a leva. Montaggio e nolo per il 1°						
	A RIPORTARE				23'023,32	1'156,83	

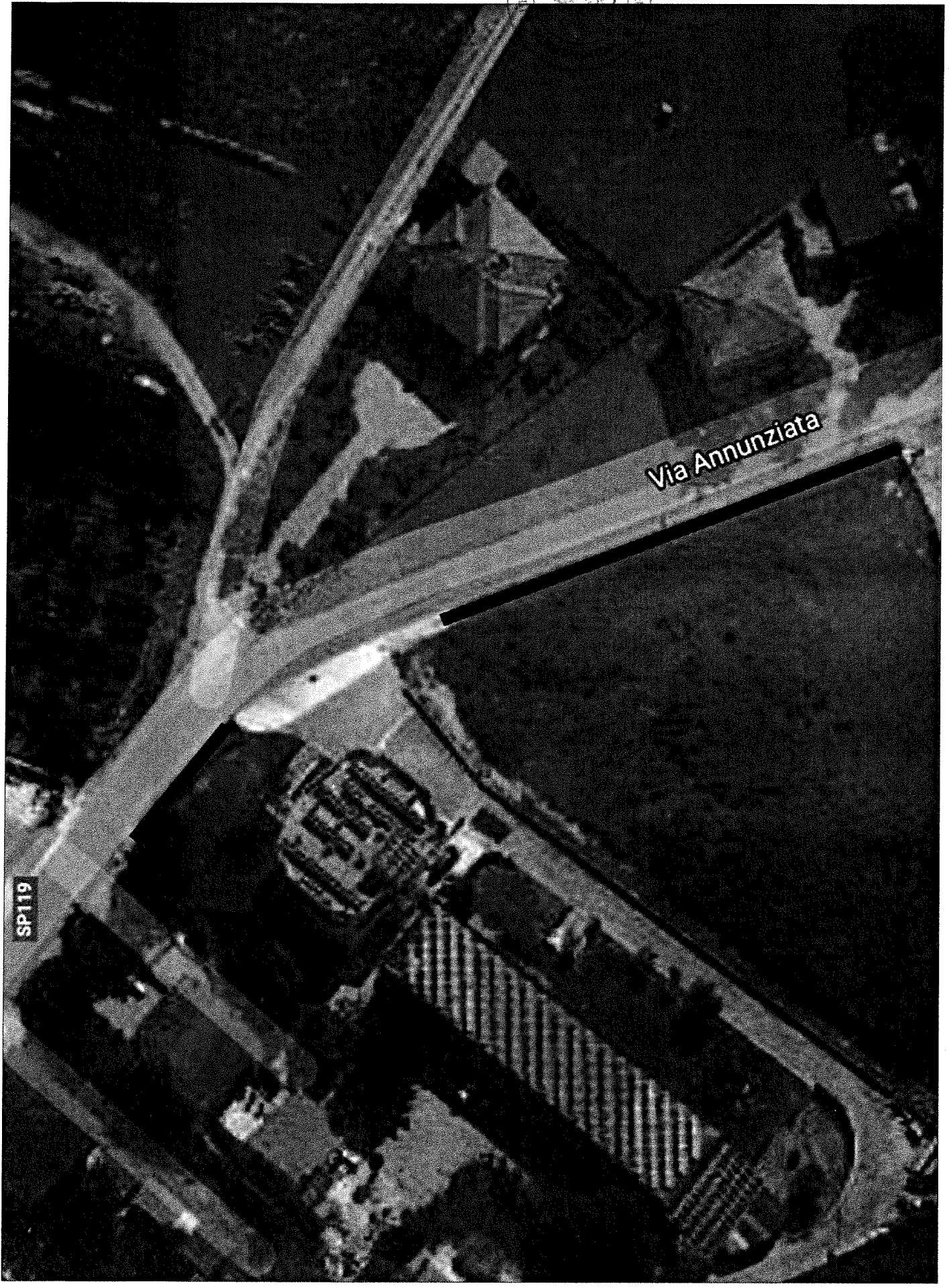


Num.Ord. TARIFFA	INDICAZIONE DEI LAVORI E DELLE SOMMINISTRAZIONI	IMPORTI		COSTO Sicurezza	incid. %
		TOTALE			
<b>RIPORTO</b>					
<b>Riepilogo Strutturale CATEGORIE</b>					
<b>M</b>	<b>LAVORI A MISURA euro</b>		39'294,18	1'270,73	3,234
M:001	Lavori OG3 euro		35'883,93	251,19	0,700
M:002	Oneri generali della sicurezza euro		3'410,25	1'019,54	29,896
	<b>TOTALE euro</b>		39'294,18	1'270,73	3,234
Data, 09/09/2020					
 Il Tecnico arch. Giancarlo Marcarelli					
A RIPORTARE					



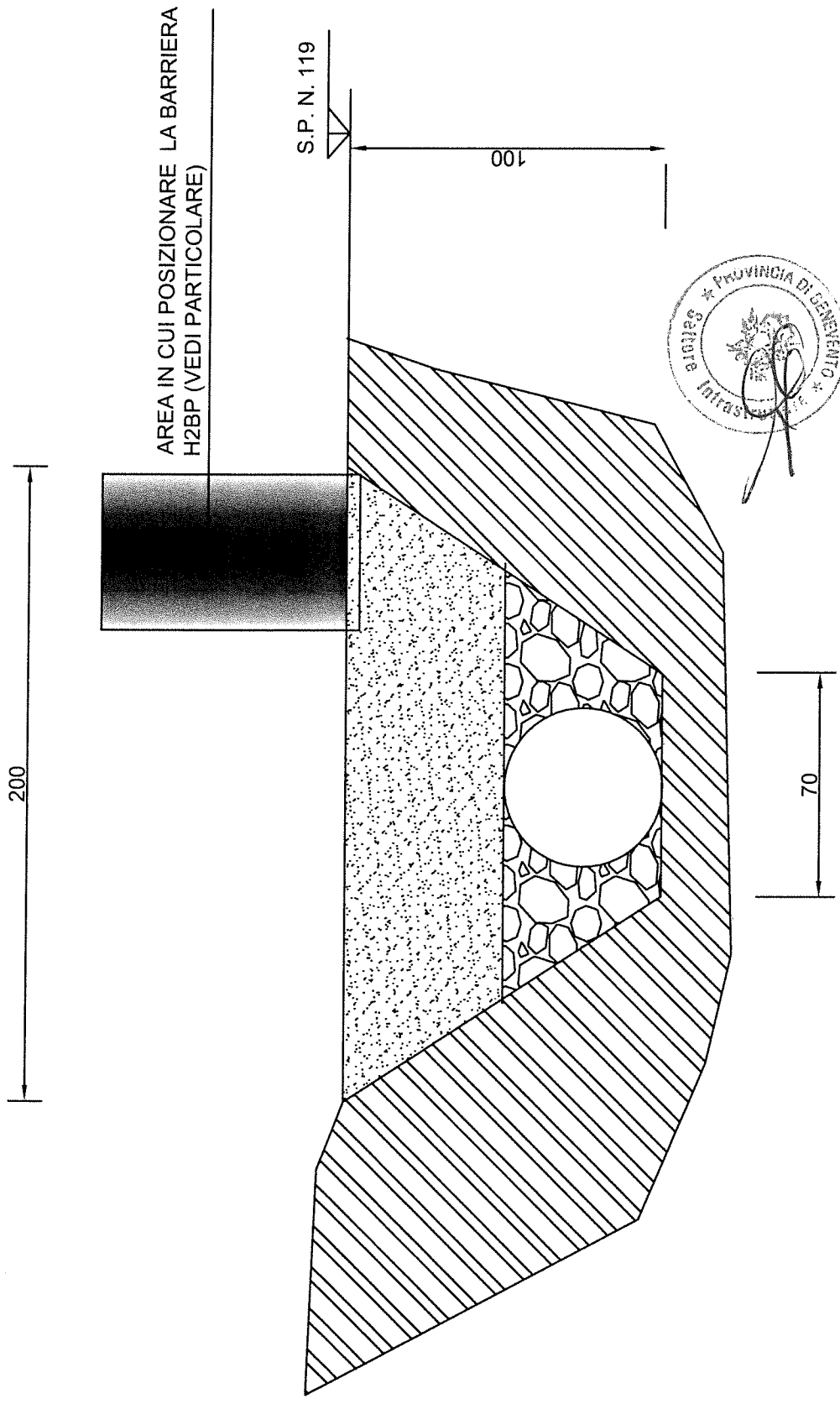






S.P. N. 119 - COMUNE DI LIMATOLA - ORTOFOTO

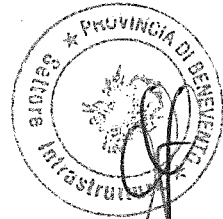
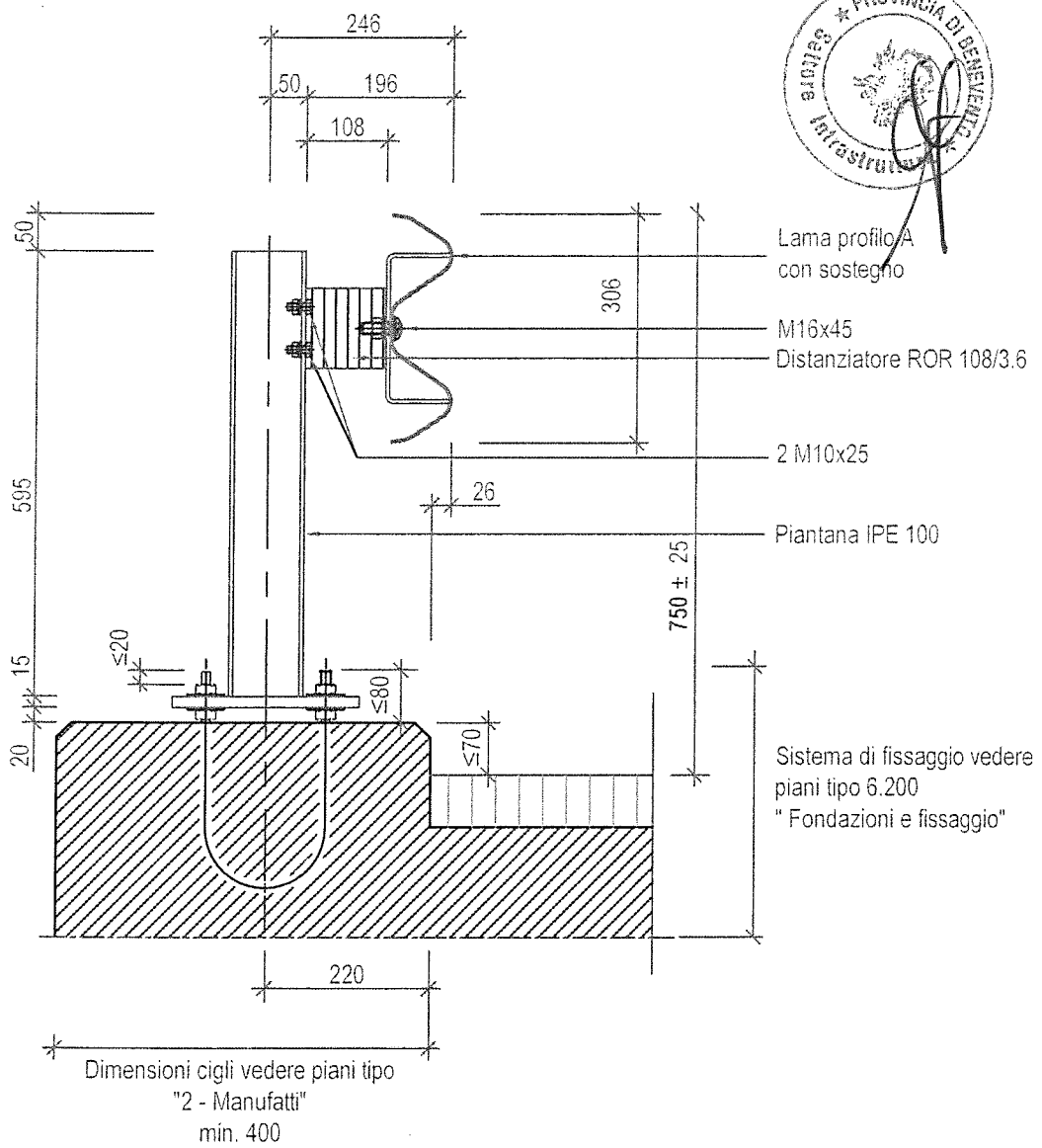




S.P. N. 119 - COMUNE DI LIMATOLA - SEZIONE FOSSO IN TERRA - POST OPERAM



# BARRIERA DI SICUREZZA





# Provincia di Benevento

## Settore Tecnico

**S.P. N. 119 – LAVORI DI MESSA IN SICUREZZA**

## Foglio Patti e Condizioni

### **Parte I – Descrizione delle lavorazioni**

#### **DEFINIZIONE TECNICA DELL'APPALTO**

I lavori di cui al presente progetto comprendono l'intubamento di due tratti di cunettoni in terra esistenti a margine della S.P. n° 119, rispettivamente di lunghezza m. 19 e m. 63, posizionamento di tubazione in cemento vibrato del diametro interno di 500mm, interrimento laterale, e realizzazione di un solettone sovrastante su cui potrà essere posizionata barriera di sicurezza H2BP.

#### **DEFINIZIONE ECONOMICA DELL'APPALTO**

##### **Art. 1 – Oggetto ed ammontare dell'appalto**

L'importo dei lavori ammonta ad **€. 39.294,18**, oltre I.V.A., come da allegato computo metrico estimativo.

L'importo dei lavori previsto contrattualmente può variare di un quinto in più o in meno, secondo quanto previsto dal Capitolato Generale d'Appalto per le OO.PP., in rispetto all'art. 106 D. Lgs. 18 Aprile 2016 n. 50, senza che la ditta esecutrice possa avanzare alcuna pretesa.

##### **Art. 2 – Modalità di stipulazione del contratto**

Il contratto è stipulato "a misura" ai sensi D. Lgs. 18 Aprile 2016 n. 50, senza che la ditta esecutrice possa avanzare alcuna pretesa.

L'importo contrattuale è determinato dall'importo delle prestazioni di cui

sopra.

### **Art. 3 – Documenti contrattuali – Spese contrattuali**

Fanno parte integrante e sostanziale del contratto d'appalto, ancorché non materialmente allegati:

a) il capitolato generale d'appalto, per quanto non in contrasto con il presente foglio patti e condizioni o non disciplinato dallo stesso;

b) l'elenco dei prezzi unitari;

Fanno inoltre parte integrante del contratto tutte le leggi e le norme vigenti in materia di lavori pubblici e in particolare:

– il capitolato generale d'appalto, per quanto non in contrasto con il presente foglio patti e condizioni o non disciplinato dallo stesso.

– il computo metrico e il computo metrico estimativo;

– le tabelle di riepilogo dei lavori e la loro suddivisione per categorie omogenee, ancorché inserite e integranti il presente capitolato speciale; esse hanno efficacia limitatamente ai fini dell'aggiudicazione per la determinazione dei requisiti soggettivi degli esecutori, ai fini della definizione dei requisiti oggettivi e del subappalto, e, sempre che non riguardino il compenso a corpo dei lavori contrattuali, ai fini della valutazione delle addizioni o diminuzioni dei lavori di cui in all'art. 106 D. Lgs. 18 Aprile 2016 n. 50.

– la descrizione delle singole voci elementari, le quantità delle stesse, sia quelle rilevabili dagli atti progettuali e da qualsiasi altro loro allegato, predisposta dalla Stazione appaltante e completata con i prezzi dall'aggiudicatario e da questi presentata in sede di offerta, per la parte del lavoro a corpo.



Sono a carico dell'Appaltatore tutte le spese di gara, quelle per redazione, copia, stipulazione e registrazione del contratto, quelle di bollo e di registro degli atti, occorrenti per la gestione dei lavori dal giorno dell'aggiudicazione a quello del collaudo dell'opera finita.

In caso di discordanza tra i vari elaborati di progetto vale la soluzione più aderente alle finalità per le quali il lavoro è stato progettato e comunque quella meglio rispondente ai criteri di ragionevolezza e di buona tecnica esecutiva.

In caso di norme del capitolato speciale tra loro non compatibili o apparentemente non compatibili, trovano applicazione in primo luogo le norme eccezionali o quelle che fanno eccezione a regole generali, in secondo luogo quelle maggiormente conformi alle disposizioni legislative o regolamentari ovvero all'ordinamento giuridico, in terzo luogo quelle di maggior dettaglio e infine quelle di carattere ordinario.

L'interpretazione delle clausole contrattuali, così come delle disposizioni del capitolato speciale d'appalto, è fatta tenendo conto delle finalità del contratto e dei risultati ricercati con l'attuazione del progetto approvato; per ogni altra evenienza trovano applicazione gli articoli da 1362 a 1369 del codice civile.

#### **Art. 4 – Consegna dei lavori, inizio dei lavori e tempo utile per l'ultimazione dei lavori.**

La consegna avverrà entro 45 giorni dall'affidamento.

Se nel giorno fissato e comunicato l'appaltatore non si presenta a ricevere la consegna dei lavori, viene fissato un termine perentorio dalla Direzione lavori, non inferiore a 5 giorni e non superiore a 15; i termini per l'esecuzione

decorrono comunque dalla data della prima convocazione. Decorso inutilmente il termine anzidetto è facoltà della Stazione appaltante di risolvere il contratto e incamerare la cauzione, ferma restando la possibilità di avvalersi della garanzia fideiussoria al fine del risarcimento del danno, senza che ciò possa costituire motivo di pretese o eccezioni di sorta. Qualora sia indetta una nuova procedura per l'affidamento del completamento dei lavori, l'aggiudicatario è escluso dalla partecipazione in quanto l'inadempimento è considerato grave negligenza accertata.

L'Appaltatore, nell'eseguire i lavori in conformità del progetto, dovrà uniformarsi agli ordini di servizio ed alle istruzioni e prescrizioni che gli saranno comunicate per iscritto dal Direttore dei lavori, fatte salve le sue riserve nel registro di contabilità.

Se l'inizio dei lavori contempla delle categorie di lavoro oggetto di subappalto, sarà cura dell'Appaltatore accertarsi di avere tutte le autorizzazioni, previste per legge, da parte della stazione appaltante.

L'Appaltatore dovrà avere compiuto interamente i lavori appaltati in **giorni 60 (sessanta)** naturali consecutivi a decorrere dalla data del verbale di consegna dei lavori.

#### *ONERI A CARICO DELL'APPALTATORE*

#### **Art. 5 – Cauzione definitiva**

Al momento della stipulazione del contratto l'Impresa aggiudicataria dovrà costituire una **garanzia fidejussoria nella misura del 10%** sull'importo dei lavori, secondo quanto disposto dall'articolo 103 D. Lgs. 18 Aprile 2016 n. 50 e successive modificazioni.

La cauzione definitiva realizzata mediante fidejussione bancaria o polizza

assicurativa dovrà prevedere espressamente la rinuncia al beneficio della preventiva escussione del debitore principale e la sua operatività entro 15 giorni a semplice richiesta scritta della Stazione appaltante.

La mancata costituzione della garanzia determinerà la revoca dell'affidamento e l'incameramento della cauzione provvisoria da parte dell'Amministrazione appaltante, che aggiudicherà l'appalto al concorrente che segue nella graduatoria.

La garanzia copre gli oneri per il mancato o inesatto adempimento dei lavori e degli obblighi dell'Impresa e cessa di avere effetto solo alla data di emissione del certificato di regolare esecuzione o di collaudo provvisorio.

L'Amministrazione appaltante, per esercitare i diritti ad essa spettanti sulla cauzione, a norma del comma precedente, potrà procedere alla liquidazione d'ufficio delle sole sue pretese, imputandone il relativo ammontare alla cauzione.

L'Appaltatore dovrà reintegrare la cauzione, della quale la stazione appaltante abbia dovuto valersi in tutto o in parte.

In caso di varianti in corso d'opera che aumentino l'importo contrattuale, se ritenuto opportuno dalla Stazione appaltante, l'Impresa dovrà provvedere a costituire un'ulteriore garanzia fidejussoria, per un importo pari al 10% del valore aggiuntivo del contratto iniziale.

#### **Art. 6 – Oneri, obblighi e responsabilità dell'Appaltatore**

Oltre agli oneri previsti nella descrizione delle opere da eseguire di cui al presente capitolato, nell'elenco prezzi, al Regolamento generale, al capitolato generale d'appalto, nonché a quanto previsto da tutti i piani per le misure di sicurezza fisica dei lavoratori, sono a carico dell'Appaltatore gli oneri e gli

obblighi che seguono:

– la fornitura del cantiere attrezzato in relazione alla entità dell'opera con tutti i più moderni perfezionati impianti per assicurare la perfetta esecuzione di tutte le opere da costruire compreso la delimitazione del cantiere con segnalazione diurna e notturna conforme alle normative e leggi vigenti;

– provvedere al tracciamento delle opere con i mezzi, attrezzature e strumentazione scientifica con il proprio personale tecnico e relativa mano d'opera necessari per predisporre i lavori in conformità agli elaborati progettuali o agli ordini impartiti dalla Direzione lavori;.

– il nolo, ed il degradamento degli attrezzi, degli utensili e dei macchinari e di tutte le opere provvisoriale in genere, nessuna esclusa, e di quanto occorra alla esecuzione piena e perfetta dei lavori e dei loro spostamenti;

– le verifiche, gli apparecchi, gli utensili ed il personale occorrente per l'accertamento delle misure, sia in corso d'opera per la contabilità che in sede di collaudo dei lavori, solo escluso l'onorario per i collaudatori, compreso l'eventuale rifacimento in pristino stato di opere dal giorno della consegna fino al collaudo compiuto;

– i passaggi, le occupazioni temporanee, l'uso delle località di scarico definitivo ed il risarcimento dei danni per qualunque causa arrecati;

– la custodia e sorveglianza, diurna e notturna, anche festiva compreso l'onere per la buona conservazione delle opere realizzate e dell'intero cantiere fino a collaudo ultimato;

– le imposte di registro e bollo e tutte le altre imposte e tasse anche se stabilite posteriormente alla stipulazione del contratto, sia ordinarie che

straordinarie, presenti e future;

– ogni qualsiasi spesa conseguente ed accessoria, anche se non espressamente qui indicata;

– dare comunicazione alla Direzione lavori nei tempi e modalità stabiliti dallo stesso, nei riguardi di notizie sul numero di operai per giorno, con nominativo e qualifica, ore lavorative e livello retributivo, giorni in cui non si è lavorato e motivo e i lavori eseguiti; la mancata ottemperanza, o il ritardo di oltre 10 giorni, da parte dell'Appaltatore a quanto suddetto sarà considerata grave inadempienza contrattuale;

– i pagamenti degli operai, secondo le norme dei contratti di lavoro vigenti;

– l'adozione nell'esecuzione di tutti i lavori, dei procedimenti e delle cautele necessarie per garantire la vita e la incolumità degli operai, delle persone addette ai lavori stessi e dei terzi, nonché per evitare danni ai beni pubblici e privati;

– lo sgombero e la pulizia del cantiere entro 7 giorni dal verbale di ultimazione dei lavori, dei mezzi d'opera ed impianti di sua proprietà;

– la pulizia continua degli ambienti circostanti il cantiere qualora la sporcizia sia derivante dal cantiere;

– ogni onere e responsabilità, sia civile che penale inerente ai lavori appaltati sia verso la Stazione appaltante che verso terzi e ciò nonostante il diritto di sorveglianza e direzione da parte della Stazione appaltante;

– il rispetto di quanto previsto dal Regolamento per il controllo delle composizioni azionarie dei soggetti aggiudicatari ai OO.PP di cui al D.P.R. 11 febbraio 1991, n. 197.

– all'atto della consegna dei lavori l'Appaltatore dovrà fornire la prova

dell'avvenuta assicurazione contro gli infortuni sul lavoro per tutta la durata dei lavori appaltati, inoltre dovrà dare prova dell'avvenuta comunicazione dell'apertura del cantiere alla Cassa Edile, enti previdenziali e assicurativi quali: I.N.P.S., I.N.A.I.L. e Ispettorato del lavoro.

Oltre a provvedere alle assicurazioni e previdenze di obbligo nei modi e termini di legge, rimanendo la Stazione appaltante completamente estranea a tali pratiche ed ai relativi oneri rimangono ad esclusivo carico dell'Appaltatore il soccorso ai feriti, ivi comprese le prime immediate cure di assistenza medica e farmaceutica.

Ogni più ampia responsabilità in caso di infortunio, ricadrà sull'Appaltatore, restandone sollevata la Stazione appaltante, nonché il personale preposto alla Direzione ed alla sorveglianza.

Rimane ben fissato che anche nei confronti di proprietari di opere, di qualsiasi genere e tipo, danneggiate durante l'esecuzione dei lavori, l'unica responsabile resta l'Impresa, rimanendo del tutto estranea l'Amministrazione appaltante, da qualsiasi vertenza, sia essa civile che penale.

#### **Art. 7 – Subappalto e cottimo**

Non è consentito l'affidamento in subappalto o in cottimo.

#### **Art. 8 – Direttore tecnico di cantiere**

Prima dell'inizio dei lavori, l'Impresa ha l'obbligo di comunicare al Responsabile del procedimento e al Direttore dei lavori il nominativo del Direttore tecnico del cantiere, che sarà un tecnico abilitato e iscritto al relativo Albo o Collegio professionale, competente per legge, all'espletamento delle mansioni inerenti ai lavori da eseguire.

Il Direttore dei lavori ha il diritto di esigere il cambiamento o il

licenziamento degli agenti, dei capi cantiere e degli operai dell'Appaltatore per insubordinazione, per incapacità o per grave negligenza.

L'impresa deve garantire la copertura del ruolo di Direttore tecnico di cantiere per tutta la durata dei lavori e l'eventuale sostituzione di questa figura dovrà essere comunicata tempestivamente con lettera raccomandata alla Stazione appaltante; in caso di mancata sostituzione i lavori sono sospesi ma il periodo di sospensione non modifica il termine di ultimazione dei lavori stessi.

#### **Art. 9 – Direttore dei lavori**

Il Direttore dei lavori, ove provveda alla consegna dei lavori, è tenuto ad acquisire, prima che i lavori abbiano inizio, copia della documentazione di avvenuta denuncia agli enti previdenziali, inclusa la cassa edile, assicurativi e antinfortunistici.

Il Direttore dei lavori dovrà annotare nel verbale di consegna dei lavori, qualora si provveda sotto riserva di legge, l'avvenuta predisposizione e consegna dei piani di sicurezza previsti dal presente capitolato speciale, verificando nel contempo la sottoscrizione degli stessi.

Il Direttore dei lavori dovrà, inoltre, comunicare tempestivamente alla Stazione appaltante l'eventuale esecuzione dei lavori da parte di imprese non autorizzate o l'inosservanza dei piani di sicurezza o la accertata violazione delle norme contrattuali o delle leggi sulla tutela dei lavoratori, ferme restando le responsabilità civili e penali previste dalle vigenti norme a carico dell'Impresa e del Direttore tecnico di cantiere.

Il Direttore dei lavori, infine, ha l'obbligo di procedere, in sede di emissione dei certificati di pagamento, all'acquisizione delle certificazioni

attestanti l'avvenuto versamento dei contributi previdenziali ed associativi rilasciate dagli enti previdenziali, nonché di quelle rilasciate dagli organismi paritetici previsti dalla contrattazione collettiva.

#### *CONTABILIZZAZIONE DEI LAVORI A MISURA, A CORPO*

#### **Art. 10 – Criteri contabili per la liquidazione dei lavori**

La misurazione e la valutazione dei lavori a misura sono effettuate secondo le specificazioni date nelle norme del capitolato speciale e nell'enunciazione delle singole voci in elenco; in caso diverso sono utilizzate per la valutazione dei lavori le dimensioni nette delle opere eseguite rilevate in loco, senza che l'Appaltatore possa far valere criteri di misurazione o coefficienti moltiplicatori che modifichino le quantità realmente poste in opera.

Non sono comunque riconosciuti nella valutazione delle opere ingrossamenti o aumenti dimensionali di alcun genere non rispondenti ai disegni di progetto se non saranno stati preventivamente autorizzati dal Direttore dei lavori.

Nel corrispettivo per l'esecuzione dei lavori a misura s'intende sempre compresa ogni spesa occorrente per dare l'opera compiuta sotto le condizioni stabilite dal capitolato speciale d'appalto e secondo i tipi indicati e previsti negli atti progettuali.

Per i lavori a misura l'importo degli stessi sarà desunto dai registri contabili che dovranno indicare qualità, quantità, prezzo unitario e prezzo globale.

La contabilizzazione delle opere e delle forniture verrà effettuata applicando alle quantità eseguite i prezzi unitari netti offerti in sede di gara



dall'appaltante e a tale scopo riportati dallo stesso sulla "lista", che costituiscono i prezzi contrattuali o dai prezzi dell'elenco posto a base di gara al netto del ribasso di aggiudicazione.

Gli oneri per la sicurezza vengono sempre individuati dalla percentuale indicata all'art. 1 del presente capitolato riferita al totale delle lavorazioni effettuate a misura.

#### *LIQUIDAZIONE DEI CORRISPETTIVI*

#### **Art. 11 – Anticipazioni – Pagamenti in acconto – Pagamenti a saldo**

##### **– Ritardi nei pagamenti – Conto finale**

L'anticipazione sarà corrisposta secondo quanto previsto dall'art. 35, comma 18 del D.lgs. n° 50/2016 e s.m.i..

##### **Il pagamento sarà effettuato in un'unica soluzione.**

A garanzia dell'osservanza delle norme e delle prescrizioni dei contratti collettivi, delle leggi e dei regolamenti sulla tutela, protezione, assicurazione, assistenza e sicurezza fisica dei lavoratori, sull'importo netto progressivo dei lavori è operata una ritenuta dello 0,50 per cento da liquidarsi, nulla ostando, in sede di conto finale.

La Direzione lavori e il Responsabile del procedimento hanno la facoltà di subordinare il rilascio del certificato di pagamento solo dopo l'esito positivo delle prove sulle lavorazioni eseguite o sui materiali posati.

A lavori compiuti, debitamente riscontrati con la redazione del certificato di ultimazione dei lavori, l'ultimo stato di avanzamento potrà essere di qualsiasi ammontare, previo benestare della Direzione lavori e del Responsabile del procedimento.

Entro tre mesi dall'ultimazione dei lavori la Stazione appaltante

provvederà alla compilazione del conto finale corredato da tutti i documenti contabili prescritti ed alla loro presentazione all'Appaltatore. Il conto finale dovrà essere accettato dall'Impresa entro 15 (quindici) giorni, dalla messa a disposizione da parte del Responsabile del procedimento, salvo la facoltà da parte della stessa di presentare osservazioni entro lo stesso periodo.

Il pagamento della rata di saldo, disposto previa garanzia fidejussoria, deve essere effettuato non oltre il novantesimo giorno dall'emissione del certificato di collaudo provvisorio ovvero del certificato di regolare esecuzione e non costituisce presunzione di accettazione dell'opera ai sensi dell'art. 1666, comma 2 del codice civile, secondo quanto disposto dall'art. 102, D. Lgs. 18 Aprile 2016 n. 50.

I termini di pagamento degli acconti e del saldo sono quelli stabiliti dal regolamento di cui al D.P.R. n°207/2010 e s.m.i..

In sede di emissione dei certificati di pagamento, il Direttore dei lavori ha l'obbligo di procedere all'acquisizione delle certificazioni attestanti l'avvenuto versamento dei contributi previdenziali ed associativi rilasciate dagli enti previdenziali (D.U.R.C.), nonché di quelle rilasciate dagli organismi paritetici previsti dalla contrattazione collettiva, fermi restando i tempi previsti dal presente capitolato speciale d'appalto. Le certificazioni si dovranno richiedere sia per conto della ditta appaltatrice che per la/e ditta/e subappaltatrice/i.

Soltanto dopo l'avvenuto adempimento del suddetto obbligo, la Stazione appaltante provvederà alla emissione di certificati di pagamento degli stati di avanzamento dei lavori e alla liquidazione dello stato finale.

Le eventuali inadempienze saranno segnalate agli organismi istituzionali preposti alla tutela dei lavoratori.

In caso di inosservanza degli obblighi sopradetti l'Amministrazione appaltante, oltre ad informare gli organi competenti e fatte salve le responsabilità di carattere penale, procederà ad una detrazione del 20% sui pagamenti in acconto se i lavori sono in corso di esecuzione o alla sospensione di pagamenti a saldo se i lavori sono ultimati, la procedura verrà applicata nei confronti dell'Appaltatore anche quando vengano accertate le stesse inosservanze degli obblighi sopra detti da parte delle ditte subappaltatrici.

Sulle somme detratte non saranno corrisposti interessi per qualsiasi titolo.

#### *CONTROLLI*

#### **Art. 12 – Controlli – Prove e verifiche dei lavori**

Tutti i lavori dovranno essere eseguiti secondo quanto contenuto e prescritto dai documenti contrattuali.

Il Committente procederà, a mezzo della Direzione dei lavori, al controllo dello svolgimento dei lavori, verificandone lo stato.

La Direzione dei lavori potrà procedere in qualunque momento all'accertamento e misurazione delle opere compiute; ove l'Appaltatore non si prestasse ad eseguire in contraddittorio tali operazioni, gli sarà assegnato un termine perentorio, scaduto il quale gli verranno addebitati i maggiori oneri per conseguenza sostenuti. In tal caso, inoltre, l'Appaltatore non potrà avanzare alcuna richiesta per eventuali ritardi nella contabilizzazione o nell'emissione dei certificati di pagamento. Sempre nel caso in cui l'Appaltatore non si prestasse ad eseguire in contraddittorio le misurazioni delle opere compiute, per la Direzione lavori sono sufficienti due testimoni per l'accertamento delle lavorazioni compiute da inserire nelle contabilità

dell'appalto.

Il Direttore dei lavori segnalerà tempestivamente all'Appaltatore le eventuali opere che ritenesse non eseguite in conformità alle prescrizioni contrattuali o a regola d'arte; l'Appaltatore provvederà a perfezionarle a sue spese.

Qualora l'Appaltatore non intendesse ottemperare alle disposizioni ricevute, il Committente avrà la facoltà di provvedervi direttamente od a mezzo di terzi.

In ogni caso prima di dar corso ai perfezionamenti o rifacimenti richiesti, dovranno essere predisposte, in contraddittorio fra le parti, le necessarie prove; le spese incontrate per l'esecuzione delle opere contestate, nonché quelle inerenti alla precostituzione delle prove, saranno a carico della parte che, a torto, le ha provocate.

Insorgendo controversie su disposizioni impartite dal Direttore dei lavori o sulla interpretazione delle clausole contrattuali, l'Appaltatore potrà formulare riserva entro 15 (quindici) giorni da quando i fatti che la motivano si siano verificati o siano venuti a sua conoscenza.

La formulazione delle riserve dovrà effettuarsi mediante lettera raccomandata.

Le riserve dovranno essere specificate in ogni loro elemento tecnico ed economico.

Entro 15 (quindici) giorni dalla formulazione delle riserve il Direttore dei lavori farà le sue controdeduzioni.

Le riserve dell'Appaltatore e le controdeduzioni del Direttore dei lavori non avranno effetto interruttivo o sospensivo per tutti gli altri aspetti contrattuali.

*SPECIFICHE MODALITÀ E TERMINI DI COLLAUDO*

**Art. 13 – Collaudi e indagini ispettive**

La collaudazione delle opere verrà eseguita mediante certificato di regolare esecuzione il quale dovrà essere emesso entro tre mesi dalla data di ultimazione dei lavori e sarà diretto ad accertare la rispondenza dell'opera alle prescrizioni progettuali e di contratto, a verificare la regolarità delle prestazioni, dei corrispettivi, nonché ad attestare il raggiungimento del risultato tecnico-funzionale perseguito dall'Amministrazione.

Se le opere presentassero manchevolezze tali da non poter essere accettate, la Direzione lavori ordinerà all'Appaltatore di metterle nelle condizioni prescritte, indicando le prestazioni integrative da eseguirsi, i termini per eseguirle, le riduzioni di prezzo e di addebiti a carico del contraente.

Il certificato ha carattere provvisorio ed assume carattere definitivo decorsi due anni dall'emissione del medesimo. Decorso tale termine, il collaudo si intende tacitamente approvato ancorché l'atto formale di approvazione non sia intervenuto entro due mesi dalla scadenza del medesimo termine.

Dalla data del verbale di ultimazione dei lavori decorre il periodo di gratuita manutenzione; tale periodo cessa con l'approvazione del collaudo finale da parte dell'ente appaltante, da effettuarsi entro i termini previsti dal capitolato speciale.

Nel caso in cui siano disposte indagini ispettive, l'Appaltatore o un suo rappresentante ed il delegato di cantiere dovranno presenziare alle indagini mettendo a disposizione le attrezzature, gli strumenti e il personale

necessario per l'esecuzione di verifiche e prove; rientra fra gli oneri dell'Appaltatore il ripristino delle opere assoggettate a prove.

Salvo quanto disposto dall'art.1669 del codice civile, l'appaltatore risponde per la difformità e vizi dell'opera ancorché riconoscibili, purché denunciati dal soggetto appaltante, prima che il certificato di regolare esecuzione assuma carattere definitivo.

#### **Art. 14 – Osservanza delle leggi**

Per quanto non previsto e comunque non espressamente specificato dal presente capitolato speciale e dal contratto si farà altresì applicazione delle seguenti leggi, regolamenti e norme che si intendono qui integralmente richiamate, conosciute ed accettate dall'Appaltatore, salvo diversa disposizione del presente capitolato:

- Codice dei contratti pubblici Decreto Legislativo 18.04.2016 n° 50;
- di tutte le disposizioni normative e retributive risultanti dai contratti collettivi di lavoro;
- delle leggi in materia di prevenzione e di lotta contro la delinquenza mafiosa;
- Legge sulle opere pubbliche del 20 marzo 1865, n. 2248 allegato F (per quanto applicabile);
- Regolamento generale sui lavori pubblici approvato con D.P.R. 207/2010 e s.m.i.;
- Codice Civile – libro IV, titolo III, capo VII "dell'appalto", artt. 1655-1677;
- Leggi, decreti, regolamenti e le circolari vigenti nella Regione e nella Provincia nella quale devono essere eseguite le opere oggetto dell'appalto;
- Le norme tecniche del C.N.R., le norme U.N.I., le norme C.E.I. e tutte le

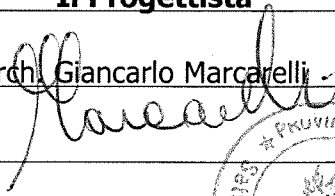
norme modificative e/o sostitutive che venissero eventualmente emanate

nel corso della esecuzione dei lavori.

legge.

**Il Progettista**

Arch. Giancarlo Marcarelli



**Il Responsabile del Procedimento**

Ing. Salvatore Minicozzi

