



Provincia di Benevento

Settore Tecnico - Servizio Viabilità

S.P. N. 12 "EX SS. 88 - DEI DUE PRINCIPATI"

S.P. N. 15 "BIVIO PERRILLO - PERRILLO - MOTTA - SS. 88"

S.P. N. 18 "GIRO DEI SANTI - BENEVENTO BIVIO PASTENE"

**ADEGUAMENTO E RIQUALIFICAZIONE TRATTI DI PIANO VIABILE
E PERTINENZE STRADALI IN PROSSIMITA' DEL CAPOLUOGO**

PROGETTO DI FATTIBILITA' TECNICA ECONOMICA

ELENCO ALLEGATI

- 1 RELAZIONE.
- 2 INQUADRAMENTO TERRITORIALE SU IGM
SCALA 1 : 25.000
- 3 STRALCIO AAEROFOTOGRAMMETRICO
SCALA 1: 10.000
- 4 QUADRO ECONOMICO DI PROGETTO

ELABORATO UNICO

PROGETTAZIONE :

geom. Carmine Randelli

R.U.P. - Resp.le U.O.

Arch. Alessandrina PAPA

BENEVENTO, Maggio 2020

RESP.LE DEL SERVIZIO VIABILITA' "2"

ing. Michelantonio PANARESE

DIRIGENTE

ing. Angelo Carmine GIORDANO



Provincia di Benevento

SETTORE TECNICO

SERVIZIO VIABILITA' – 1 e connesse Infrastrutture

OGGETTO: S.P. N. 12 "EX SS. 88 - DEI DUE PRINCIPATI"

S.P. N. 15 "BIVIO PERRILLO – PERRILLO – MOTTA – SS. 88"

S.P. N. 18 "GIRO DEI SANTI – BENEVENTO BIVIO PASTENE"

**ADEGUAMENTO E RIQUALIFICAZIONE TRATTI DI PIANO VIABILE E
PERTINENZE STRADALI IN PROSSIMITA' DEL CAPOLUOGO.**

RELAZIONE ILLUSTRATIVA

Premesse:

La Provincia di Benevento, ai sensi dell'art. 14 del D.Lgs. 285/1992, ha l'onere di garantire la sicurezza, la fluidità della circolazione nonché a provvedere alla manutenzione ordinaria e straordinaria, alla gestione e pulizia delle strade e delle loro pertinenze e arredo ecc..

Le strade oggetto dell'intervento, rappresentano una viabilità di notevole importanza in quanto consentono il collegamento dei comuni delle colline beneventane quali, Sant'Angelo a Cupolo, San Nicola Manfredi, San Martino Sannita, San Giorgio del sannio, e delle rispettive frazioni, con la viabilità provinciale e statale che giunge fino al comune capoluogo. In particolare, la **S.P. 12** è un tratto della "ex SS. 88 – dei due Principati", ha inizio nei pressi del bivio di Chianche a confine con la provincia di Avellino, attraversa varie frazioni dei Comune di Sant'Angelo a Cupolo e San Nicola Manfredi, fino al confine con il centro abitato del Comune di Benevento, per una lunghezza complessiva di 7,760 Km. La **SP. 15** ha inizio dal centro abitato di Benevento, attraversa la frazione Motta del Comune di Sant'Angelo a Cupolo, fino all'innesto con la S.P. 12 (ex SS. 88) per una lunghezza complessiva di 4,300 Km. La **S.P. 18** ha inizio sempre dal confine con il centro abitato del comune di Benevento, attraversa i comuni di Sant'Angelo a Cupolo, bivio Monterocchetta – San Marco ai Monti, San Nicola Manfredi, San Martino Sannita, fino a S.Giorgio del Sannio, per una lunghezza complessiva di 20,00Km.

Stato di fatto: La rete stradale Provinciale, è pressoché omogenea per caratteristiche costruttive e risulta alquanto vetusta, caratterizzata, prevalentemente, da sezioni a mezza costa e carreggiata con dimensioni limitate, che attraversano, quasi sempre, i centri abitati dei comuni della provincia collegati;

Le strade oggetto di intervento, date le ridotte risorse finanziarie resesi disponibili nell'ultimo decennio per la manutenzione ordinaria e straordinaria, si presentano in uno stato di complessivo deterioramento sia per la parte relativa al piano viabile che per quanto attiene al reticolo del deflusso delle acque superficiali.

La proposta progettuale nasce dalla necessità, in attesa di adeguati finanziamenti, di intervenire lungo gli assi stradali indicati in oggetto, nei tratti a ridosso del capoluogo e pertanto a maggiore intensità di traffico, per ripristinare le condizioni di sicurezza per il traffico veicolare, per ridare efficienza e funzionalità all'intero corpo stradale al fine di migliorarli anche sotto l'aspetto della visibilità e decoro.

Il progetto:

Gli interventi che il progetto propone consistono essenzialmente in:

- Riconfigurazione di scarpate e banchine;
- Opere d'arte per il miglioramento del deflusso delle acque e delle condizioni di sicurezza per gli utenti della strada;
- Fresatura di pavimentazione bituminosa esistente;
- Stesa di conglomerato bituminoso tipo binder;
- Stesa di conglomerato bituminoso tipo usura;
- Segnaletica stradale orizzontale e verticale.

I lavori a farsi saranno contabilizzati con i prezzi del prezzario dei lavori pubblici della Regione Campania anno 2018, integrato con nuovi prezzi redatti, previo analisi, dal Settore Tecnico Servizio Viabilità della Provincia di Benevento.

La spesa: Il costo complessivo dell'intervento è stato stimato in € 330.000,00 distinto come segue:

A) LAVORI A BASE D'ASTA COMPRESO ONERI DI SICUREZZA		€ 235.000,00
B) SOMME A DISPOSIZIONE DELL' AMMINISTRAZIONE		
b.1) IVA sui lavori	22%	€ 51.700,00
b.2) Art. 113 D. Lgs. 50/2016	2%	€ 4.700,00
b.3) Spese Generali compreso IVA	12%	€ 28.200,00
b.4) Autorità di vigilanza		€ 225,00
b.5) Imprevisti e smaltimento rifiuti compreso IVA		€ 10.175,00
	sommano B)	€ 95.000,00
	totale A)+B)	€ 330.000,00

Studi ed aree: Gli interventi proposti non richiedono, in linea di massima, per le tipologie di lavoro ipotizzati, studi specialistici (idrogeologici, idraulici, geotecnici, sismici, ambientali, archeologici, urbanistici ecc.) e/o acquisizione di nuove aree oggetto di procedura di esproprio.

Smaltimenti: In ordine ai materiali da rifiuto, provenienti dalle lavorazioni, gli stessi saranno recuperati ove possibile e/o smaltiti in discariche autorizzate, tenendo conto della vigente normativa relativa alla gestione dei rifiuti.

ELENCO ELABORATI.

- Relazione.
- Inquadramento Territoriale su IGM – scala 1 : 25.000
- Stralcio Aerofotogrammetrico – scala 1 : 10.000.
- Quadro economico di progetto

Il Tecnico
geom. Carmine Randelli

Responsabile U.O.
arch. Alessandrina Papa

Responsabile del Servizio
ing. Michelantonio Panarese



Provincia di Benevento

Settore Tecnico - Servizio Viabilità

S.P. N. 12 "EX SS. 88 - DEI DUE PRINCIPATI"

S.P. N. 15 "BIVIO PERRILLO - PERRILLO - MOTTA - SS. 88"

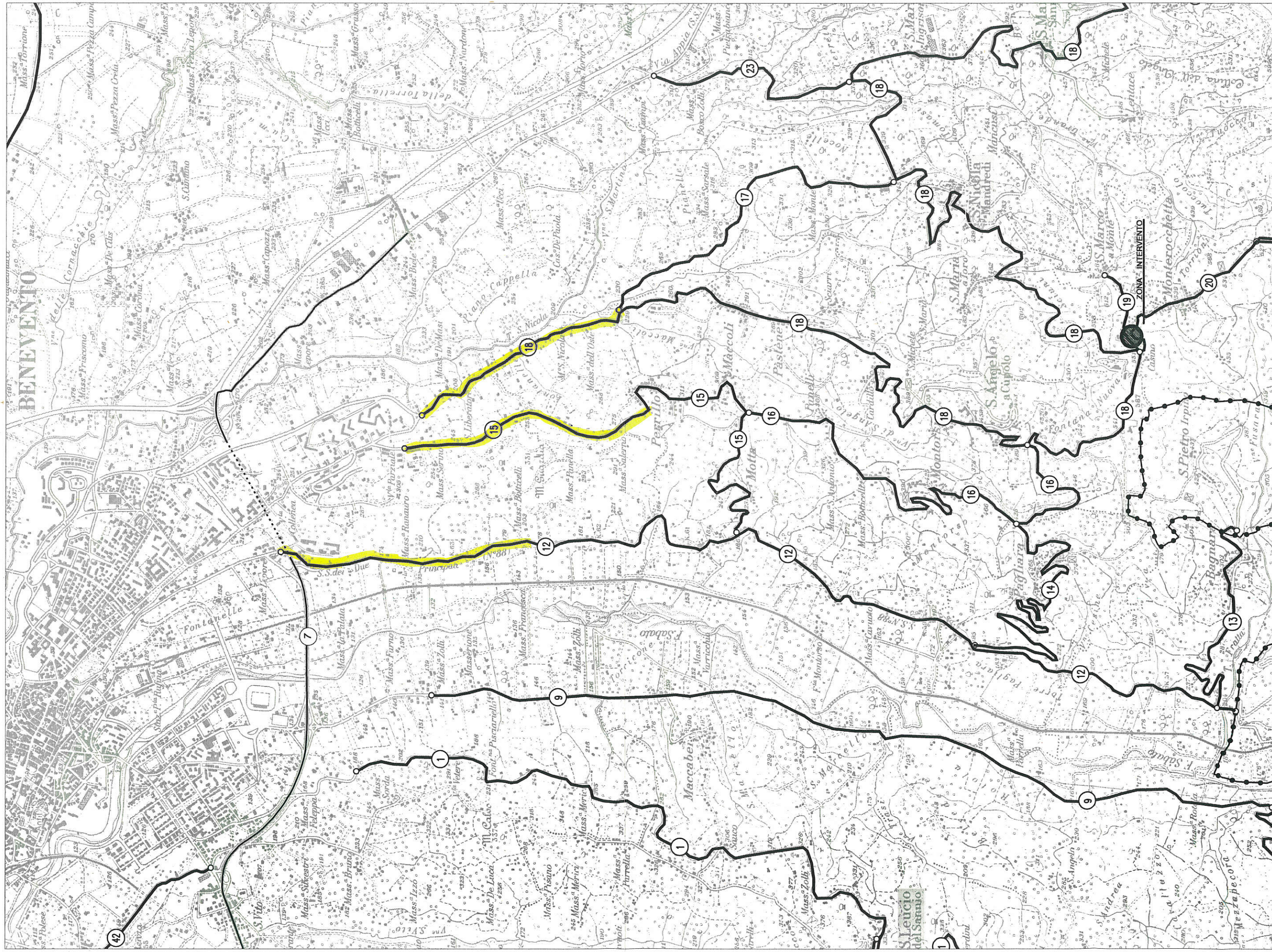
S.P. N. 18 "GIRO DEI SANTI - BENEVENTO BIVIO PASTENE"

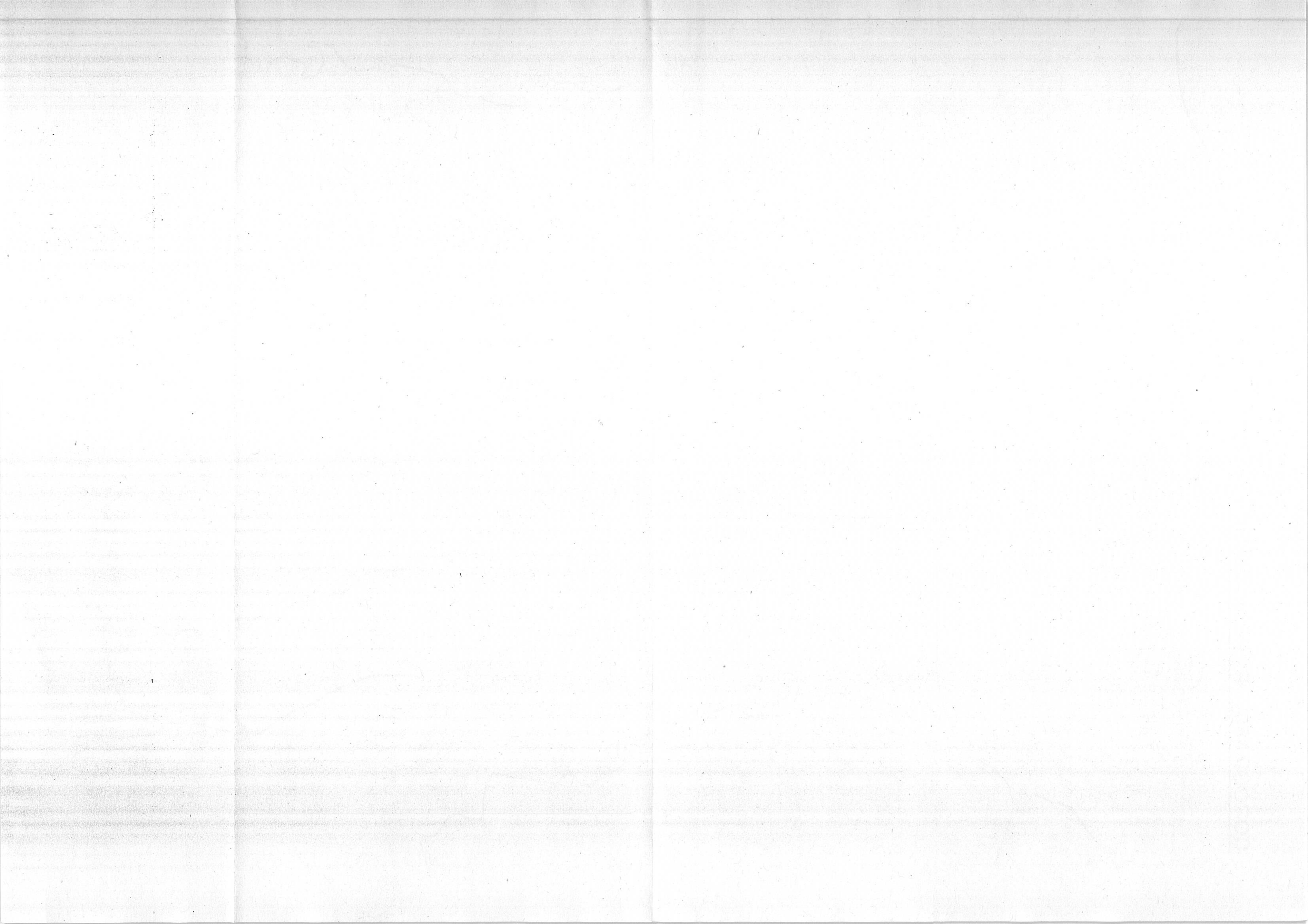
*ADEGUAMENTO E RIQUALIFICAZIONE TRATTI DI PIANO VIABILE
E PERTINENZE STRADALI IN PROSSIMITA' DEL CAPOLUOGO*

PROGETTO DI FATTIBILITA' TECNICA ECONOMICA

2. Inquadramento territoriale su IGM - scala 1 : 25.000

COROGRAFIA - RAPP. 1 : 25000







Provincia di Benevento

Settore Tecnico - Servizio Viabilità

S.P. N. 12 "EX SS. 88 - DEI DUE PRINCIPATI"

S.P. N. 15 "BIVIO PERRILLO - PERRILLO - MOTTA - SS. 88"

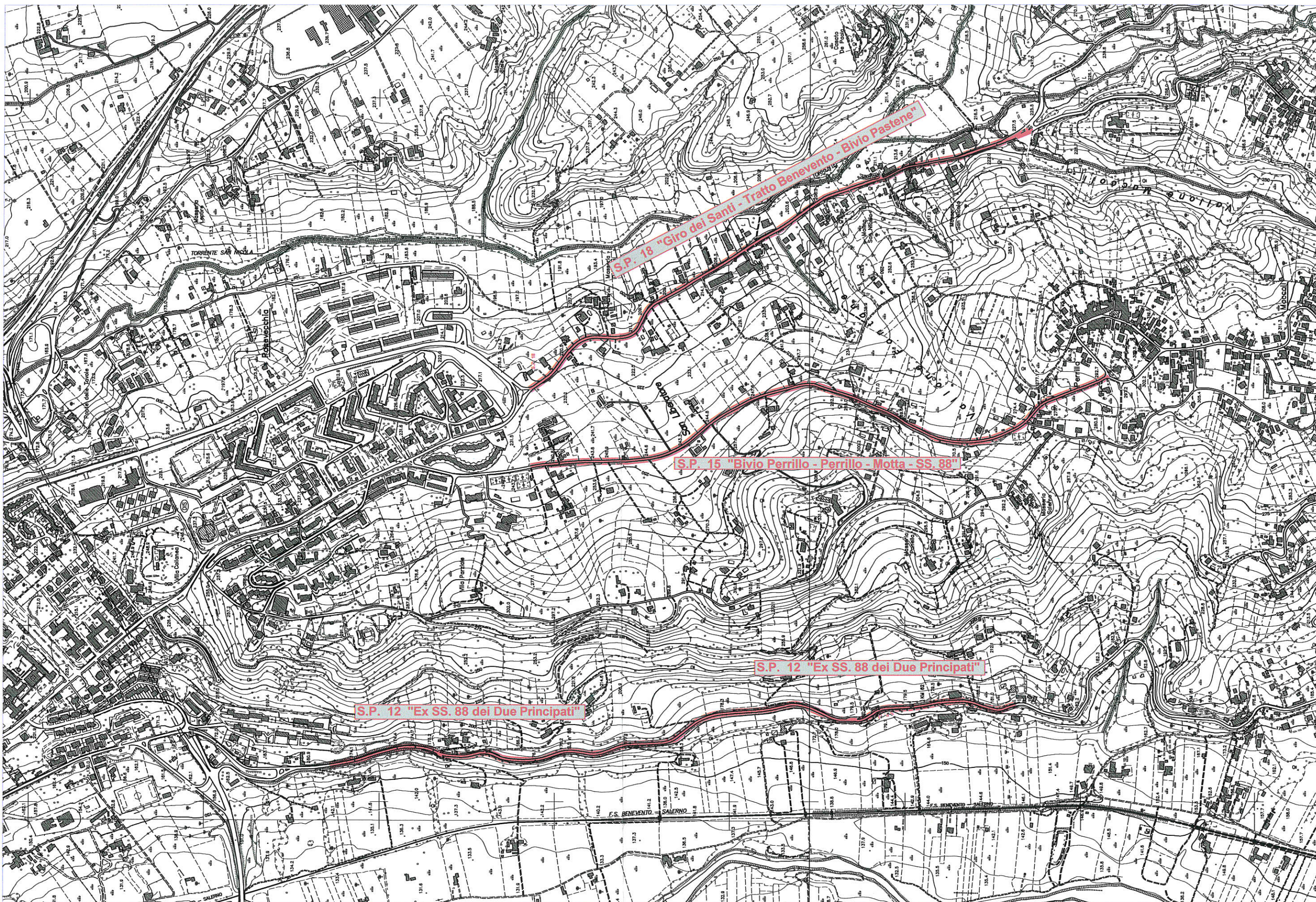
S.P. N. 18 "GIRO DEI SANTI - BENEVENTO BIVIO PASTENE"

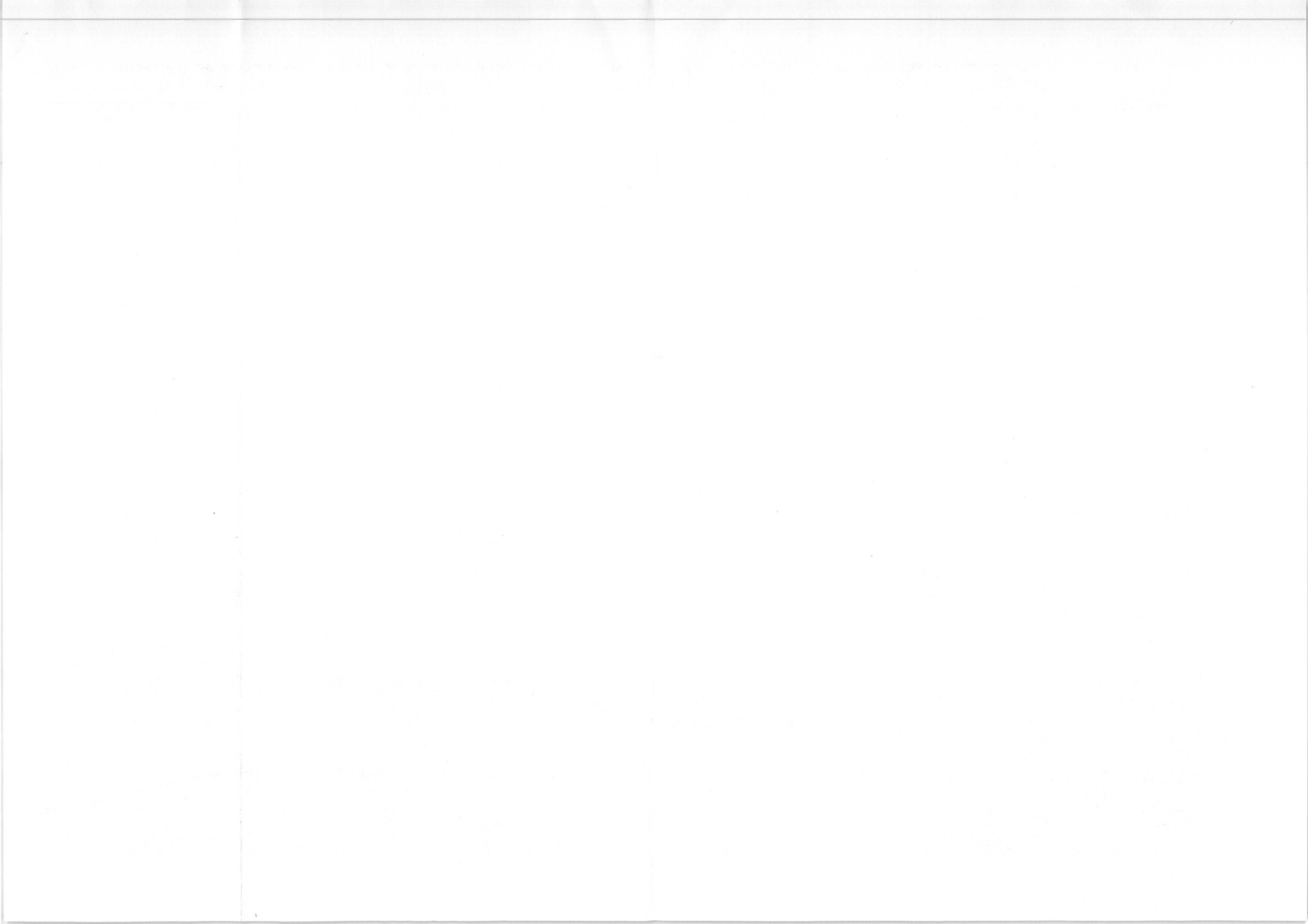
**ADEGUAMENTO E RIQUALIFICAZIONE TRATTI DI PIANO VIABILE
E PERTINENZE STRADALI IN PROSSIMITA' DEL CAPOLUOGO**

PROGETTO DI FATTIBILITA' TECNICA ECONOMICA

3. Stralcio aerofotogrammetrico - scala 1 : 10.000

Stralcio aerofotogrammetrico rapp. 1 : 10.000







Provincia di Benevento

Settore Tecnico - Servizio Viabilità

S.P. N. 12 "EX SS. 88 - DEI DUE PRINCIPATI"

S.P. N. 15 "BIVIO PERRILLO – PERRILLO – MOTTA – SS. 88"

S.P. N. 18 "GIRO DEI SANTI – BENEVENTO BIVIO PASTENE"

**ADEGUAMENTO E RIQUALIFICAZIONE TRATTI DI PIANO VIABILE
E PERTINENZE STRADALI IN PROSSIMITA' DEL CAPOLUOGO**

PROGETTO DI FATTIBILITA' TECNICA ECONOMICA

4. Quadro economico di progetto

1

THE UNIVERSITY OF CHICAGO

PHYSICS DEPARTMENT

5734 S. UNIVERSITY AVE.

CHICAGO, ILL. 60637

S.P. N. 12 "EX SS. 88 - DEI DUE PRINCIPATI"

S.P. N. 15 "BIVIO PERRILLO – PERRILLO – MOTTA – SS. 88"

S.P. N. 18 "GIRO DEI SANTI – BENEVENTO BIVIO PASTENE"

ADEGUAMENTO E RIQUALIFICAZIONE TRATTI DI PIANO VIABILE E PERTINENZE STRADALI IN
PROSSIMITA' DEL CAPOLUOGO

QUADRO ECONOMICO RIEPILOGATIVO DI PROGETTO

A)	LAVORI A BASE D'ASTA COMPRESO ONERI DI SICUREZZA		€	235.000,00
B)	SOMME A DISPOSIZIONE DELL' AMMINISTRAZIONE			
b.1)	IVA sui lavori	22%	€	51.700,00
b.2)	Art. 113 D. Lgs. 50/2016	2%	€	4.700,00
b.3)	Spese Generali compreso IVA	12%	€	28.200,00
b.4)	Autorità di vigilanza		€	225,00
b.5)	Imprevisti e smaltimento rifiuti compreso IVA		€	<u>10.175,00</u>
	sommano B)		€	95.000,00
	totale A)+B)		€	330.000,00

